

Elevtrivselsundersøgelse

2014



Svarprocent: 83 % (676 besvarelser ud af 811 elever)

Svarperiode: 5. november 2014

Baggrund:

Elevtrivselsundersøgelse indgår både som en del af Ressourceregnskabet og Kvalitetssystemet for Nørresundby Gymnasium og HF. Elevtrivsel er en central indikator for den kvalitet, gymnasiet møder eleverne med. Den er en grundlæggende forudsætning for et godt læringsmiljø og for fastholdelse af eleverne i uddannelsen. Tilfredshedsundersøgelserne vurderes i samspil med andre indikatorer til at være et godt input for skolen, som kan sammenlignes fra år til år.

Hovedkonklusioner:

Analyse af elevernes svar viser, at nogle områder er vigtigere at forbedre end andre, for at trivslen bliver så høj som mulig. Følgende områder bør prioriteres, da eleverne vurderer dem lavt samtidig med, at de har stor betydning for elevernes trivsel:

- Skolens sociale miljø og flere/bedre arrangementer.
- Der skal laves flere gruppearbejdspladser.
- Eleverne skal skære ned på uhensigtsmæssige brug af computeren og medbringe relevant undervisningsmateriale.
- Lærerne skal samarbejde om undervisningen.
- Ledelsen skal tage forslag fra eleverne seriøst.

Følgende områder bør vedligeholdes. De vurderes højt samtidig med, at de har stor betydning for elevernes trivsel:

- Lærerne er opdaterede på deres fag.
- Eleverne forberedes til at læse videre.
- Informationsniveauet i forhold til eleverne skal fastholdes.
- Skolen skal være et rart sted.

Overordnede resultater fra undersøgelsen

<p>Vurdering af Nørresundby Gymnasium og HF som helhed. På en skala fra 1 til 10, hvor 1 er dårligst og 10 er bedst.</p> <p>Gennemsnittet er 7,0. <i>Gennemsnittet i 2012:7,2</i> <i>Gennemsnittet i 2010:7,3</i></p>	<table border="1"> <thead> <tr> <th>Rating</th> <th>Percentage</th> </tr> </thead> <tbody> <tr><td>1</td><td>0,59%</td></tr> <tr><td>2</td><td>0,44%</td></tr> <tr><td>3</td><td>1,48%</td></tr> <tr><td>4</td><td>4,59%</td></tr> <tr><td>5</td><td>9,78%</td></tr> <tr><td>6</td><td>13,93%</td></tr> <tr><td>7</td><td>28,89%</td></tr> <tr><td>8</td><td>28,44%</td></tr> <tr><td>9</td><td>7,85%</td></tr> <tr><td>10</td><td>4,00%</td></tr> </tbody> </table>	Rating	Percentage	1	0,59%	2	0,44%	3	1,48%	4	4,59%	5	9,78%	6	13,93%	7	28,89%	8	28,44%	9	7,85%	10	4,00%
Rating	Percentage																						
1	0,59%																						
2	0,44%																						
3	1,48%																						
4	4,59%																						
5	9,78%																						
6	13,93%																						
7	28,89%																						
8	28,44%																						
9	7,85%																						
10	4,00%																						
<p>Vurdering af om uddannelsen lever op til elevernes forventning. På en skala fra 1 til 10, hvor 1 er dårligst og 10 er bedst.</p> <p>Gennemsnittet er 7,3 <i>Gennemsnittet i 2012:7,4</i> <i>Gennemsnittet i 2010:7,7</i></p>	<table border="1"> <thead> <tr> <th>Rating</th> <th>Percentage</th> </tr> </thead> <tbody> <tr><td>1</td><td>0,45%</td></tr> <tr><td>2</td><td>0,59%</td></tr> <tr><td>3</td><td>1,63%</td></tr> <tr><td>4</td><td>2,67%</td></tr> <tr><td>5</td><td>11,00%</td></tr> <tr><td>6</td><td>10,85%</td></tr> <tr><td>7</td><td>25,41%</td></tr> <tr><td>8</td><td>24,52%</td></tr> <tr><td>9</td><td>14,12%</td></tr> <tr><td>10</td><td>8,77%</td></tr> </tbody> </table>	Rating	Percentage	1	0,45%	2	0,59%	3	1,63%	4	2,67%	5	11,00%	6	10,85%	7	25,41%	8	24,52%	9	14,12%	10	8,77%
Rating	Percentage																						
1	0,45%																						
2	0,59%																						
3	1,63%																						
4	2,67%																						
5	11,00%																						
6	10,85%																						
7	25,41%																						
8	24,52%																						
9	14,12%																						
10	8,77%																						
<p>I hvilken grad vil eleverne anbefale Nørresundby Gymnasium og HF til andre. På en skala fra 1 til 10, hvor 1 er dårligst og 10 er bedst.</p> <p>Gennemsnittet er 7,4 <i>Gennemsnittet i 2012:7,7</i> <i>Gennemsnittet i 2010:8,1</i></p>	<table border="1"> <thead> <tr> <th>Rating</th> <th>Percentage</th> </tr> </thead> <tbody> <tr><td>1</td><td>1,48%</td></tr> <tr><td>2</td><td>2,22%</td></tr> <tr><td>3</td><td>3,25%</td></tr> <tr><td>4</td><td>3,55%</td></tr> <tr><td>5</td><td>8,73%</td></tr> <tr><td>6</td><td>7,40%</td></tr> <tr><td>7</td><td>18,05%</td></tr> <tr><td>8</td><td>21,45%</td></tr> <tr><td>9</td><td>14,35%</td></tr> <tr><td>10</td><td>19,53%</td></tr> </tbody> </table>	Rating	Percentage	1	1,48%	2	2,22%	3	3,25%	4	3,55%	5	8,73%	6	7,40%	7	18,05%	8	21,45%	9	14,35%	10	19,53%
Rating	Percentage																						
1	1,48%																						
2	2,22%																						
3	3,25%																						
4	3,55%																						
5	8,73%																						
6	7,40%																						
7	18,05%																						
8	21,45%																						
9	14,35%																						
10	19,53%																						

Ud fra alle tre ovenstående tilfredshedsparametre er der en tendens til, at eleverne trives dårligere gennem de sidste fire år. Resultatet af elevernes tilfredshed betegnes som lidt over middel sammenlignet med tilfredshedsundersøgelser generelt.

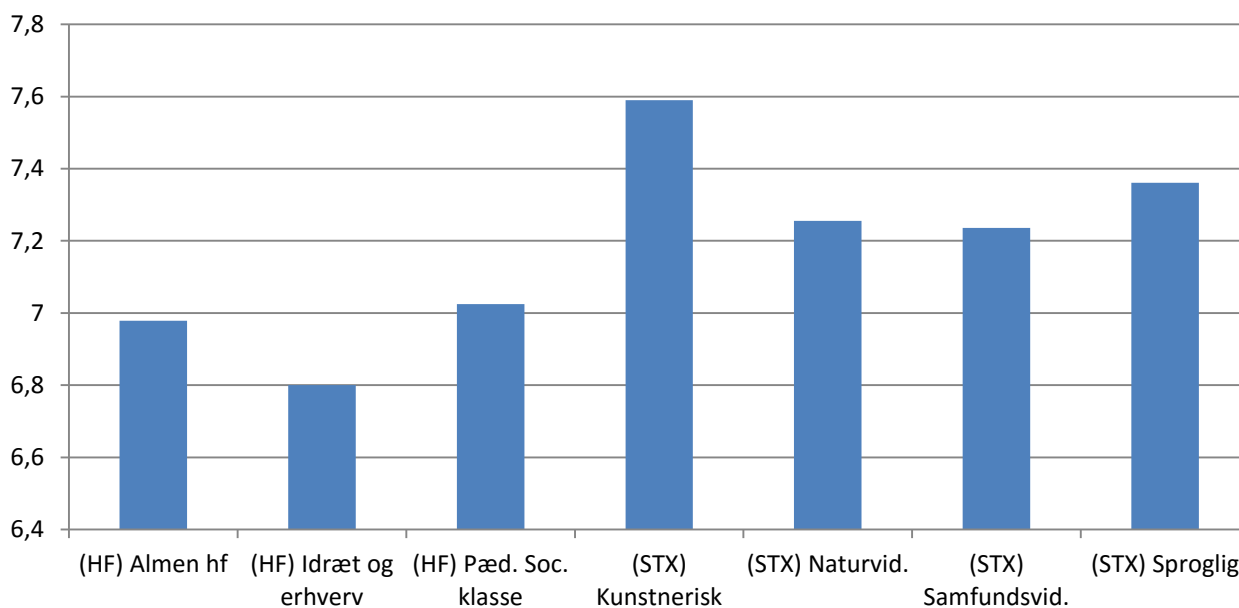
Eleverne er blevet spurgt om der er noget der har overgået deres forventninger eller skuffet dem. Her svarer langt de fleste at der hverken er noget der har overgået deres forventninger eller skuffet dem. Dog nævner en del af elever at det sociale på skolen skuffer dem. Nogle typiske elevsvar er:

- Antallet af sociale arrangementer er lavere end jeg havde regnet med.
- Fredagscafé har skuffet mig
- Det sociale har skuffet mig. Der er ikke så mange begivenheder mellem alle skolens elever.
- Det sociale i både klassen og på skolen har skuffet mig.

Resten af kommentarerne er blandede og går bl.a. på lærernes undervisning, det faglige niveau, elevsager, studieretninger og byggerod.

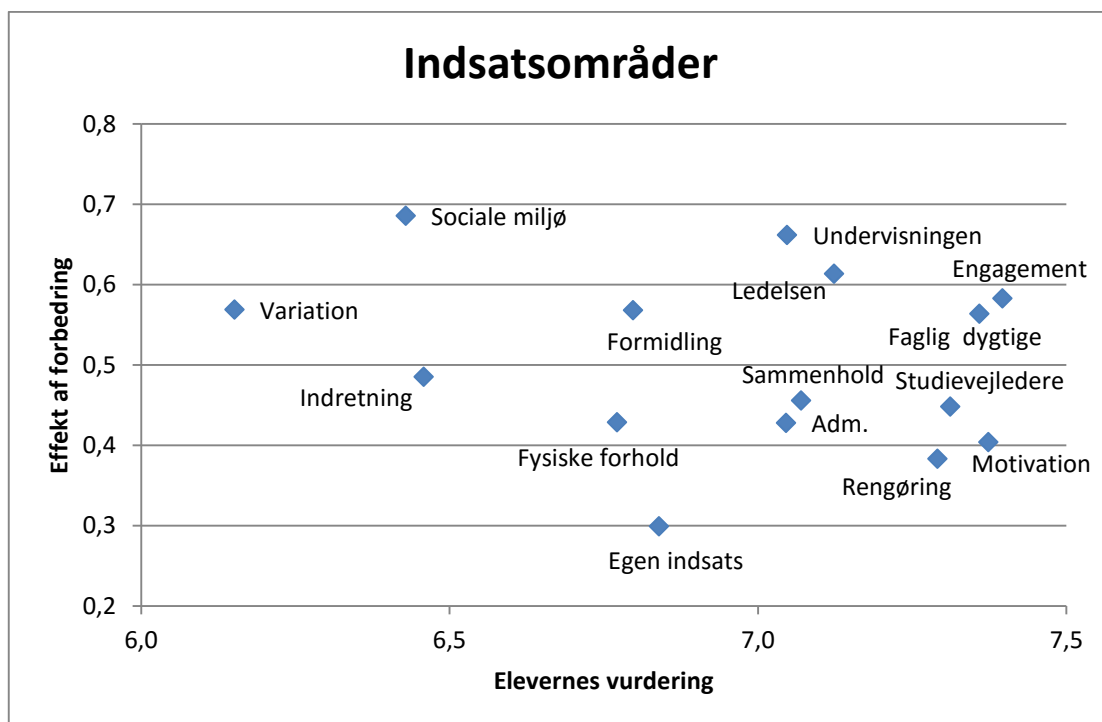
Hvis man kigger på elevernes trivsel på de forskellige retninger så scorer eleverne på de sproglige og kunstneriske (musiske) studieretninger højest mens HF generelt scorer lavest. Eleverne fra a- og b-klasserne betegner sig primært for samfundsvidenskabelige mens cirka en håndfuld i hver af disse klasser betegner sig som sproglige.

Studieretningernes trivsel



Indsatsområder

Figuren viser elevernes vurdering af de overordnede faktorer, som har indflydelse på elevernes trivsel. Den vandrette akse er elevernes vurdering på en skala fra 1 (dårligst) til 10 (bedst). Den lodrette akse viser, hvor stor indflydelse de enkelte faktorer har på elevtrivslen.



Elevernes vurdering af:

Indretning	skolens indretning og udseende
Variation	variationen i de undervisningsformer de modtager
Fysiske forhold	skolens fysiske undervisningsforhold
Formidling	lærernes evne til at formidle stoffet
Ledelsen	skolens ledelse
Rengøring	skolens vedligeholdelse og rengøring
Egen indsats	egen indsats i undervisningen
Adm.	skolens administration
Sociale miljø	skolens sociale miljø
Undervisningen	den undervisning de modtager
Engagement	lærernes engagement i undervisningen
Faglig dygtige	lærernes faglige dygtighed
Studievejledning	skolens studievejledning
Motivation	egen motivation til at lære nyt
Sammenhold	sammenhold i klassen

Ud fra prioriteringskortet skal følgende områder opprioriteres de kommende år:

- Skolens sociale miljø
- Variation i undervisningen

Det er vigtigt at vi fastholder følgende:

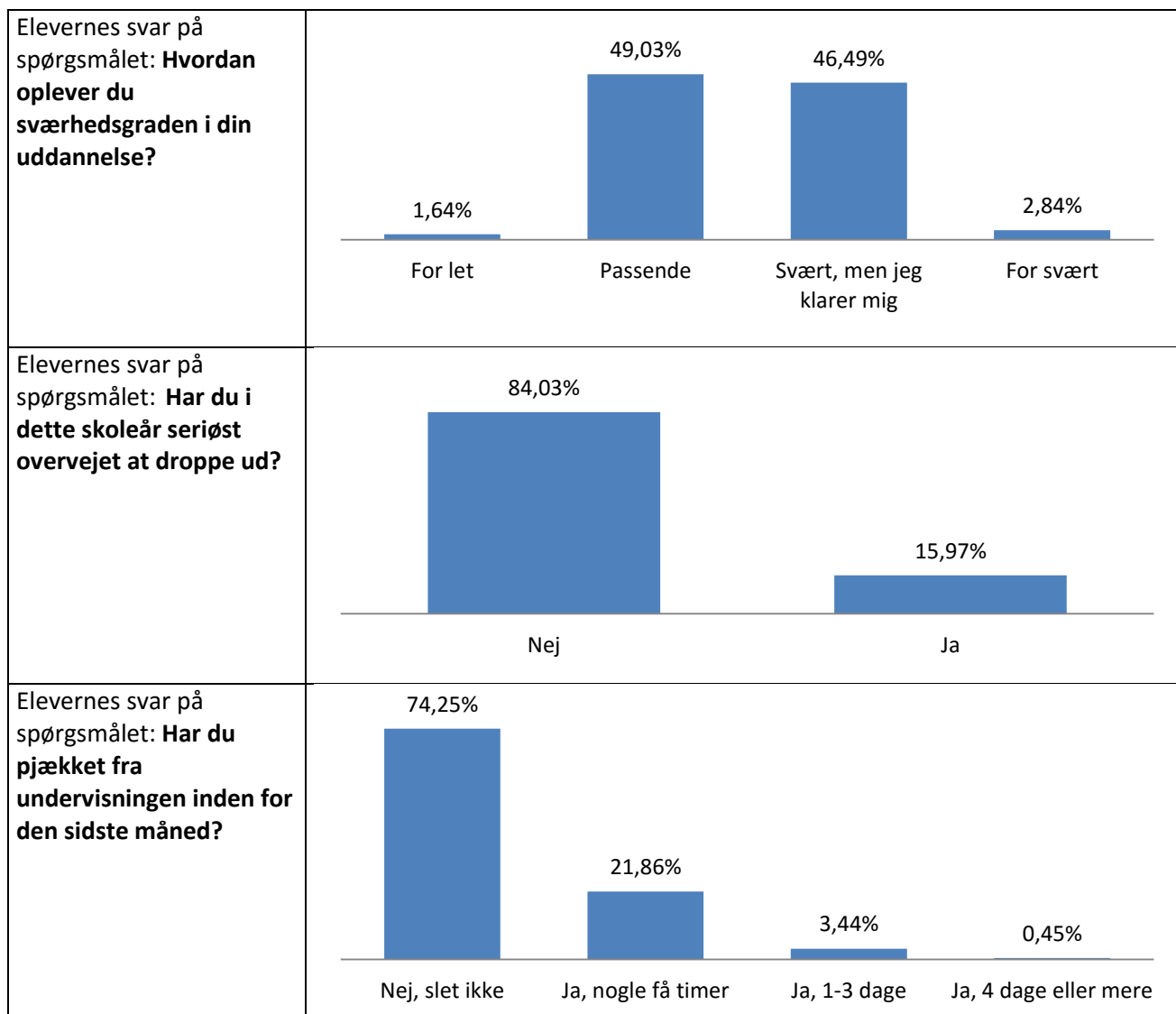
- Den gode undervisning
- Lærernes engagement i undervisningen
- Lærernes faglighed

Rigtig mange af elevernes råd til hvordan skolen kan blive bedre går på at de nye farver i aulaen og på dørene burde ændres. Derudover nævner nogle at de savner arbejdspladser. Nogle typiske elevsvar er:

- Der kunne være nogle flere arbejdsrum for eleverne, i stedet for de få rum der er.
- Bedre udluftning på herretoilettet.
- Der er stadig mange lokaler med de gamle stole/borde, som ikke kan indstilles. Man sidder ikke særlig godt, når man skal arbejde.
- Der måtte meget gerne være mere plads. Det er altid trængt både på gangene, i lokalerne, på toiletterne, og i kantinen - især i "myldretid"
- Stillerum hvor man kan sidde og lave noget, hvor der en sofa man kan sidde i
- Drop de skrigende farver på dørene!
- Mere neutrale farver.
- Synes de farverige døre ikke er så charmerende.
- Bedre stole i fysiklokalet
- Der burde være flere steder som aulaen! Det er et fedt sted, men der er for lidt plads til en hel skole. Alle vil gerne sidde der, måske der burde laves endnu et sted lignende.
- Bedre rengøring på toiletterne!
- Flere stikkontakter

Fastholdelse og fravær

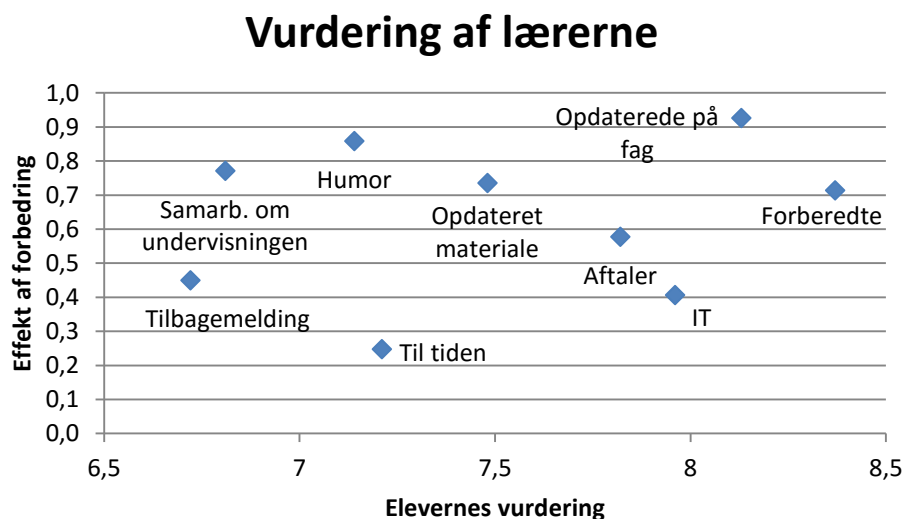
Eleverne er blevet spurgt til fastholdelse og fravær og har svaret følgende:



I forhold til tallene fra 2012 er der udsving på nogle få procentpoint. Den klart største ændring er andel af elever der ikke har pjækket den seneste måned. Denne er vokset fra 68% til 74%. Dette skyldes formentlig de ændrede fraværsregler. Kvantitative tal for eleverne fravær og frafald kan ses i ressourceregnskabet.

Lærernes undervisning

Figuren viser elevernes vurdering af lærernes undervisning. Den vandrette akse er elevernes vurdering omregnet til en skala fra 1 (dårligst) til 10 (bedst). Den lodrette akse viser, hvor stor indflydelse de enkelte faktorer har på elevtrivslen.

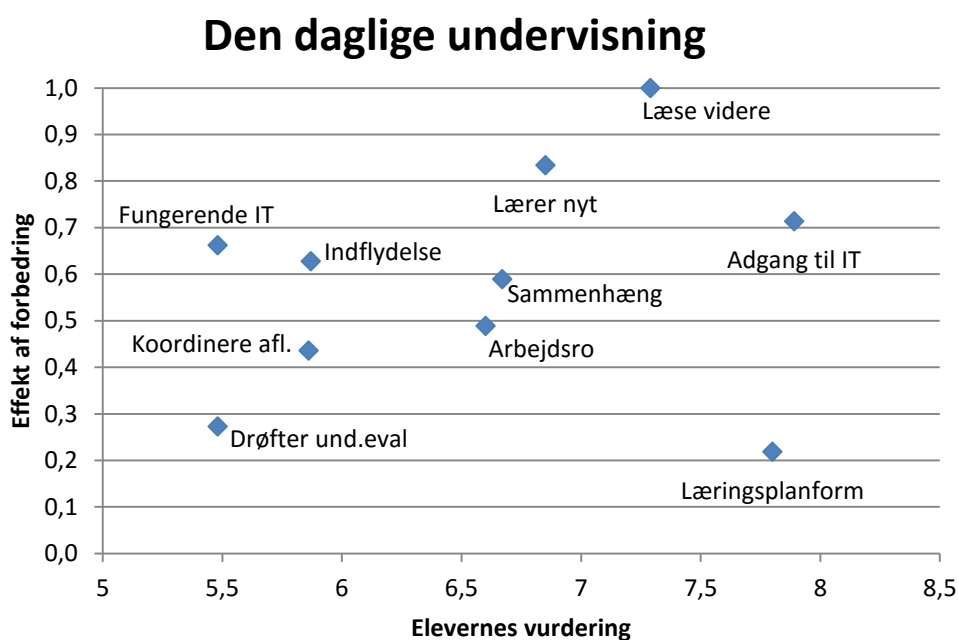


Forberedte	Elevernes vurdering af om lærerne er godt forberedte
Opdaterede på fag	er opdaterede på deres fag
Opdateret materiale	anvender opdateret materiale
IT	inddrager IT og elektroniske medier i undervisningen
Tilbage melding	ofte giver tilbagemeldinger på præstationer og arbejdsindsats
Aftaler	overholder aftaler
Til tiden	kommer til tiden
Humor	Giver plads til humor i undervisningen
Samarb. om undervisningen	Er gode til at samarbejde om undervisningen

Af prioriteringskortet fremgår det, at det er vigtigt at fastholde, at lærerne er godt forberedte og opdaterede på deres fag. Der skal fortsat arbejdes på at forbedre lærernes samarbejde om undervisningen.

Den daglige undervisning

Figuren viser elevernes vurdering af undervisningen generelt. Den vandrette akse er elevernes vurdering på en skala fra 1 (dårligst) til 10 (bedst). Den lodrette akse viser, hvor stor indflydelse de enkelte faktorer har på elevtrivslen.

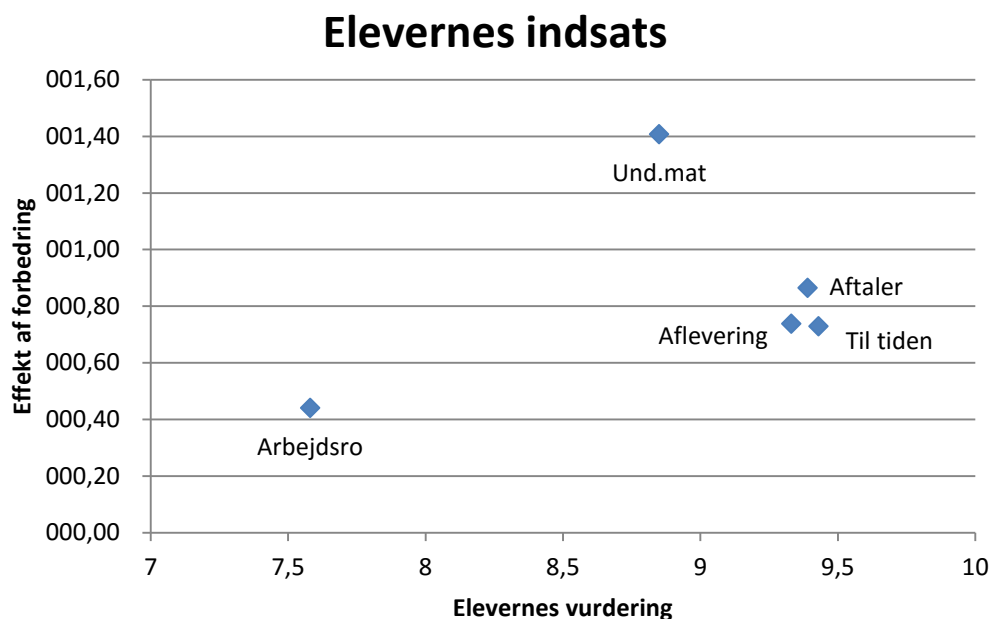


	<u>Elevernes vurdering af:</u>
Sammenhæng	Sammenhæng mellem fagene
Indflydelse	Indflydelse på undervisning
Lærer nyt	Jeg lærer noget nyt hver dag
Arbejdsro	Der er tilstrækkelig arbejdsro i undervisningen
Læse videre	Undervisningen forbereder mig på at læse videre
Koordinere afl.	Lærerne koordinerer tidspunkter for afleveringerne
Drøfter und.eval	Vi drøfter resultaterne af undervisningsevalueringer i klassen
Læringsplatform	Vi bruger FC/Lectio i forbindelse med undervisningen
Adgang til IT	Adgang til nødvendigt it-udstyr
Fungerende IT	Skolens it-udstyr fungerer godt

Det er vigtigt at fastholde at undervisningen giver eleverne mulighed for at læse videre samtidig med at de skal lære noget nyt og have adgang til nødvendigt it-udstyr.

Elevernes indsats

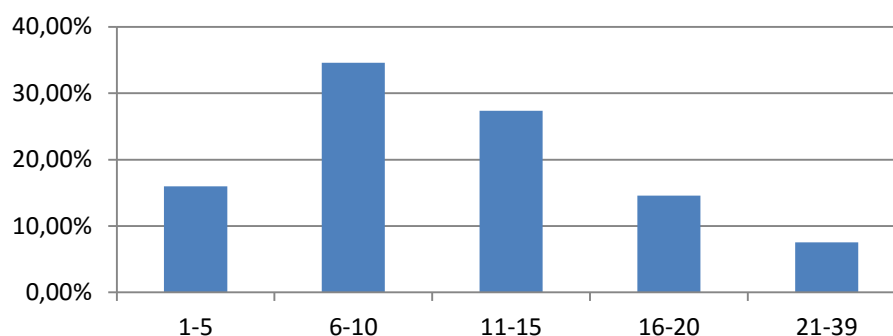
Af nedenstående prioriteringskort ses, at fire af de fem faktorer er vigtige i forbindelse med elevernes trivsel på skolen. Der er altså en klar sammenhæng mellem, hvor godt elever trives og om de medbringer relevant materiale, overholder aftaler med lærerne, afleverer deres afleveringer til tiden og møder til tiden.



Arbejdsro	Elevernes vurdering af om de er med til at skabe arbejdsro
Und.mat	medbringer relevant undervisningsmateriale til timerne
Aftaler	overholder aftaler med lærerne
Aflevering	afleverer opgaver til tiden
Til tiden	kommer til tiden

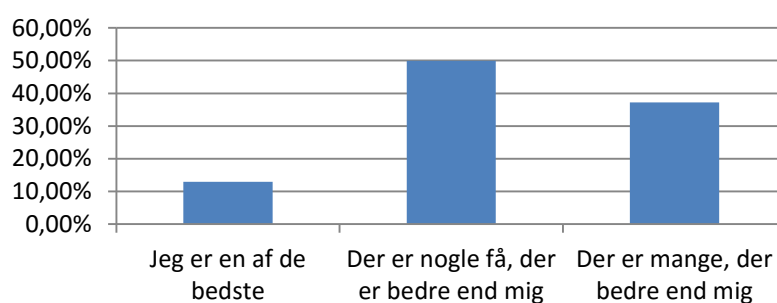
Der er ingen klar sammenhæng mellem elevernes trivsel og den tid de bruger på lektier. Eleverne bruger i gennemsnit 12,0 timer om ugen på forberedelse og afleveringer. Fordelingen ser således ud:

Ugentlige timer brugt på forberedelse og afleveringer



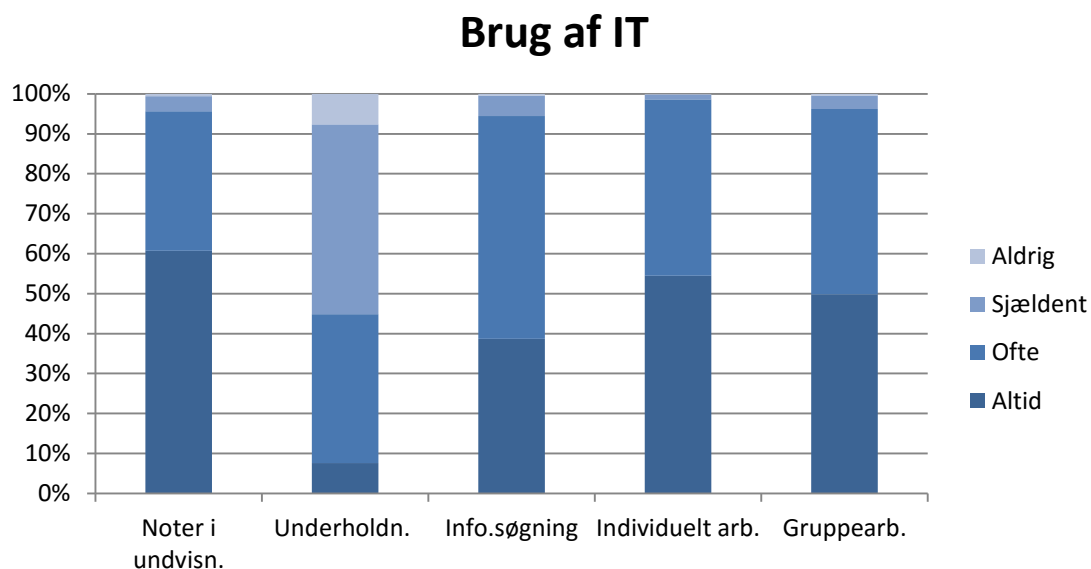
Generelt vurderer eleverne deres eget faglige niveau højt. Over 60% af eleverne svarer at de er en af de bedste eller at nogle få er bedre end dem selv.

Elevernes vurdering af eget fagligt niveau



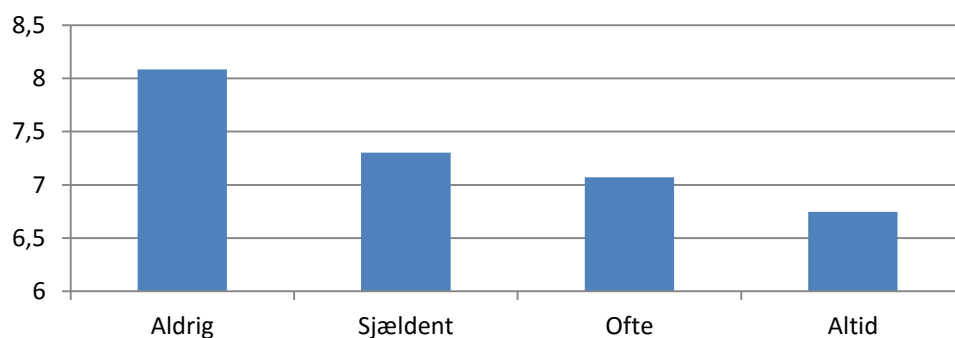
Brug af IT

Eleverne er blevet spurgt til hvad de bruger deres computer til i skolen. Svarene kan ses af nedenstående diagram.

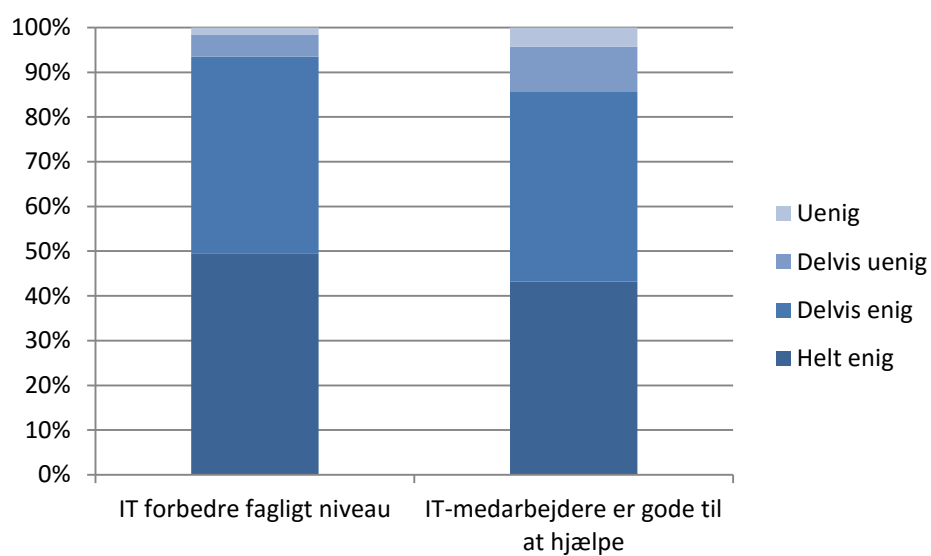


Hovedparten af eleverne bruger computer meget fornuftigt i forbindelse med undervisningen. Der er dog også en del elever der bruger computer til underholdning fx Facebook. Der er en klar sammenhæng med elevernes trivsel og om de bruger computeren til underholdning i undervisningen.

Trivsel og facebook

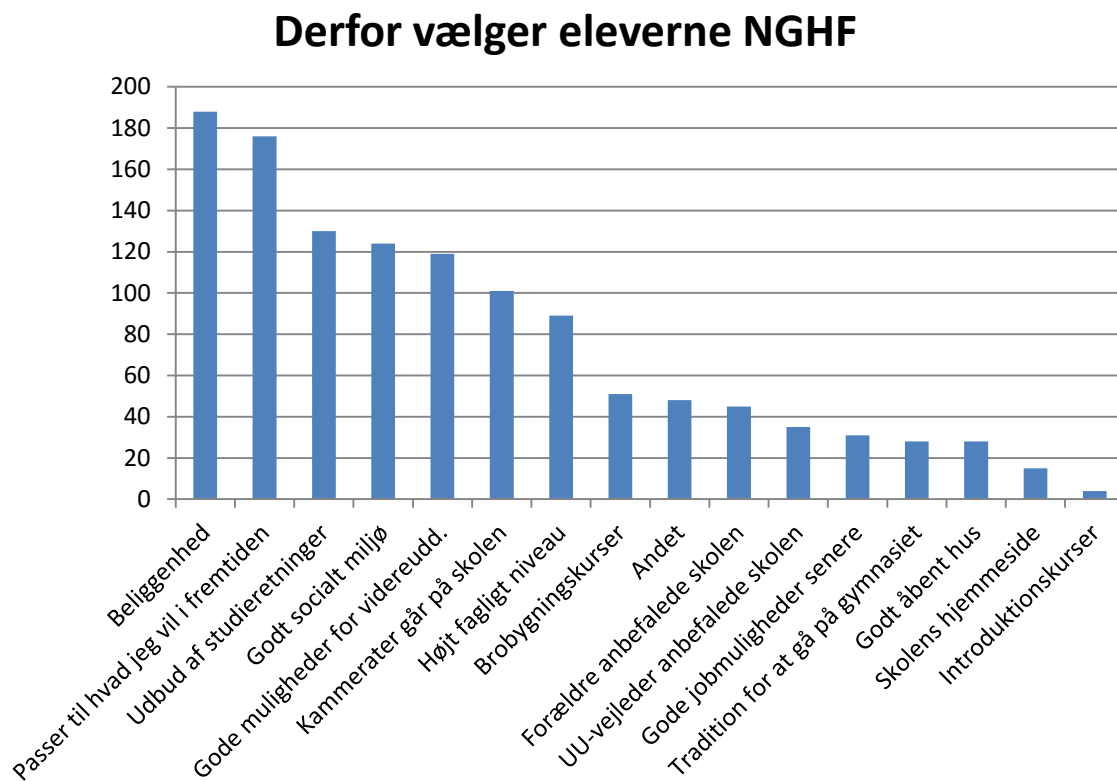


Generelt set synes eleverne at IT forbedrer deres faglige niveau og de er også enige i at de får god hjælp af vores IT-medarbejdere.



Fritid og elevernes baggrund

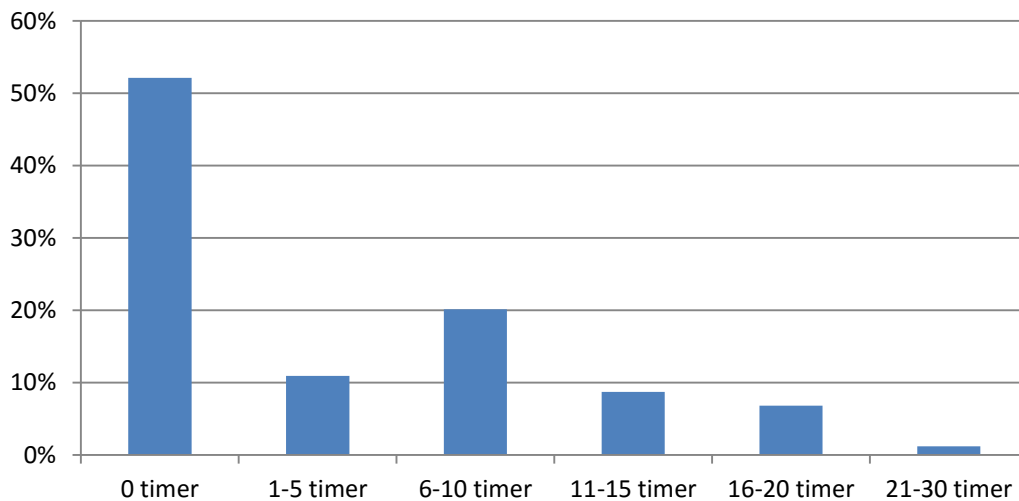
Eleverne i 1. klasserne har angivet op til 5 grunde, som har været vigtigst for dem i forbindelse med valget af NGHF. I alt har 264 første årselever besvaret dette spørgsmål.



Der er ikke sket større forskydninger i hvorfor eleverne vælger NGHF i forhold til de tidligere undersøgelser.

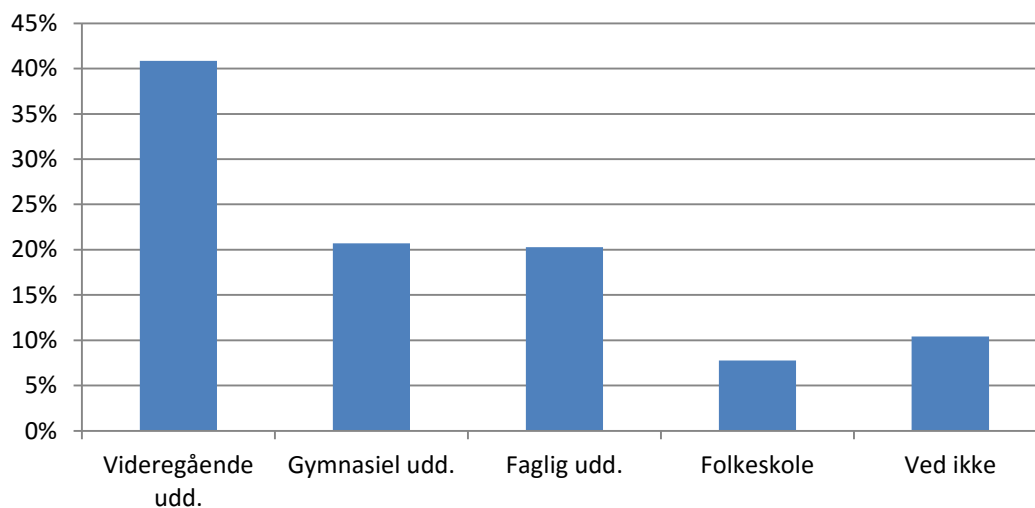
I gennemsnit har vores elever 4,6 timers erhvervsarbejde om ugen. Fordelt ud ser billedet således ud:

Timers erhversarbejde



Eleverne har ligeledes besvaret hvilken uddannelse, der er den højeste, som en af deres forældre har gennemført. Fordelingen således ud:

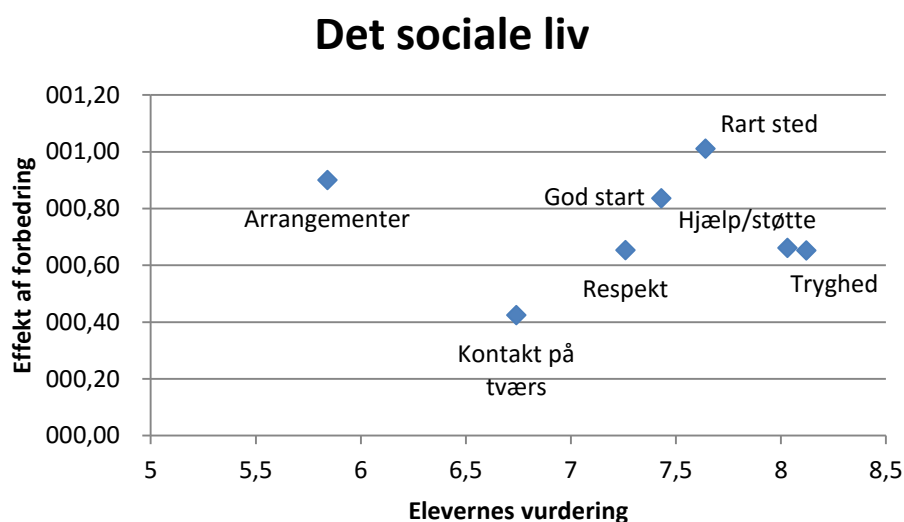
Forældrenes højeste uddannelse



Elever hvis forældres højeste uddannelse er folkeskolen trives lidt dårlige end skolens øvrige elever. Om forældre har en videregående, gymnasial eller faglig uddannelse har ingen indflydelse på elevernes trivsel.

Det sociale liv på skolen

Figuren viser elevernes vurdering af det sociale liv på skolen. Den vandrette akse er elevernes vurdering på en skala fra 1 (dårligst) til 10 (bedst). Den lodrette akse viser, hvor stor indflydelse de enkelte faktorer har på elevtrivslen.



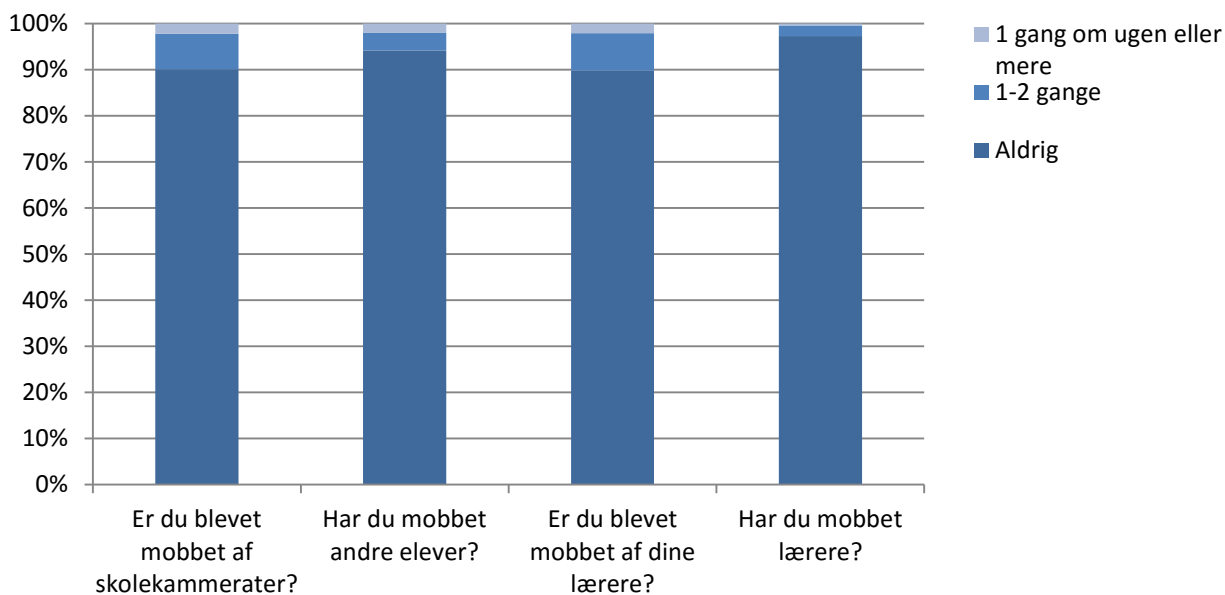
Kontakt på tværs
Respekt
Arrangementer
God start
Rart sted
Hjælp/støtte
Tryghed

Elevernes vurdering af:

Jeg har god kontakt med elever fra andre klasser.
Stemningen i min klasse er præget af forståelse og respekt.
Skolen laver gode arrangementer fx fester, café, frivillig idræt mm.
Skolen gjorde meget for at vi skulle føle os godt tilpas, da vi startede.
Skolen er et rart sted at være
Jeg kan få hjælp og støtte fra mine klassekammerater.
Jeg føler mig tryk i min klasse

Gode arrangementer på skolen skal være et af indsats områderne de kommende skoleår. Tiltag i form af flere og bedre arrangementer vil have stor indflydelse på elevernes trivsel. Analysen her stemmer fint overens med den fritekst hvor eleverne kunne skrive positive/negative oplevelse i forhold til deres forventninger. Her efterspurgte flere elever også flere sociale aktiviteter på skolen.

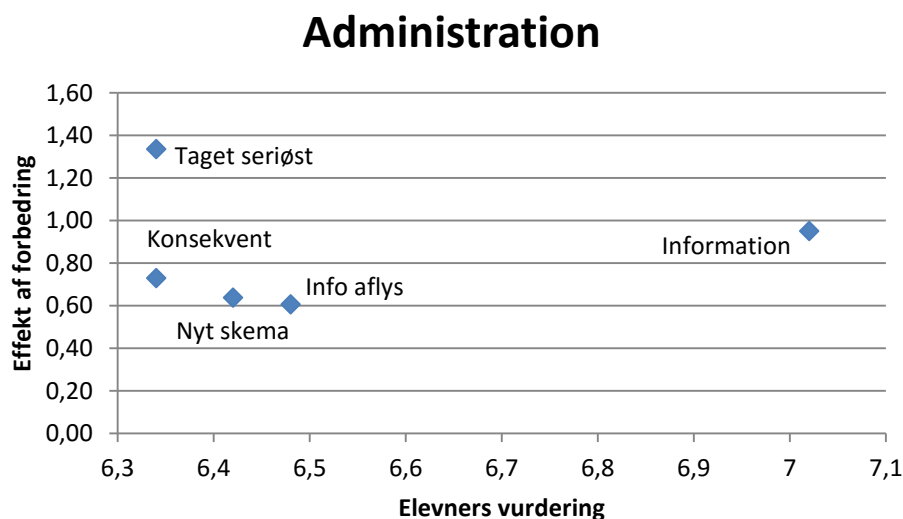
Eleverne er ligeledes blevet spurgt til mobning og om at tænke et halvtår tilbage. Mobning eksisterer kun i et meget begrænset omfang.



Mobning er i forhold til sidste undersøgelse steget en smule men er stadig reletiv lav. Mobning blandt skolekammerater er størst i fem klasser hvor mere end fire elever i hver klasse føler sig mobbet. I seks klasser føler mere end fire elever at de bliver moppet af deres lærere.

Administration

Figuren viser elevernes vurdering af administrationen af skolen. Den vandrette akse er elevernes vurdering på en skala fra 1 (dårligst) til 10 (bedst). Den lodrette akse viser, hvor stor indflydelse de enkelte faktorer har på elevtrivlsen.



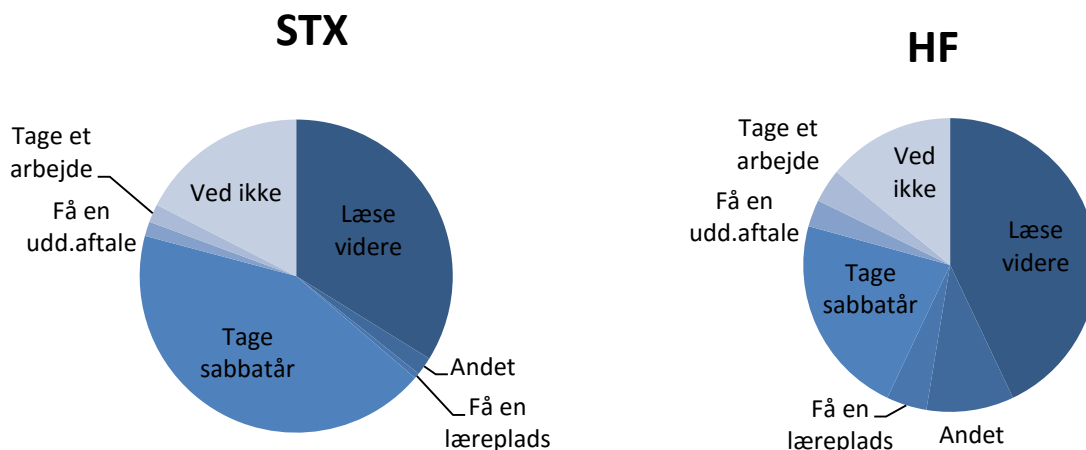
Taget seriøst
Konsekvens
Nyt skema
Info aflys
Information

Elevernes vurdering af:
Ledelsen tager forslag fra eleverne seriøst
Skolen er konsekvent overfor useriøse elever
Når der kommer nyt skema, får jeg det at vide i god tid.
Jeg får god information om aflysninger og ændringer af undervisningen.
Jeg kan selv finde de informationer om uddannelsen, jeg har brug for.

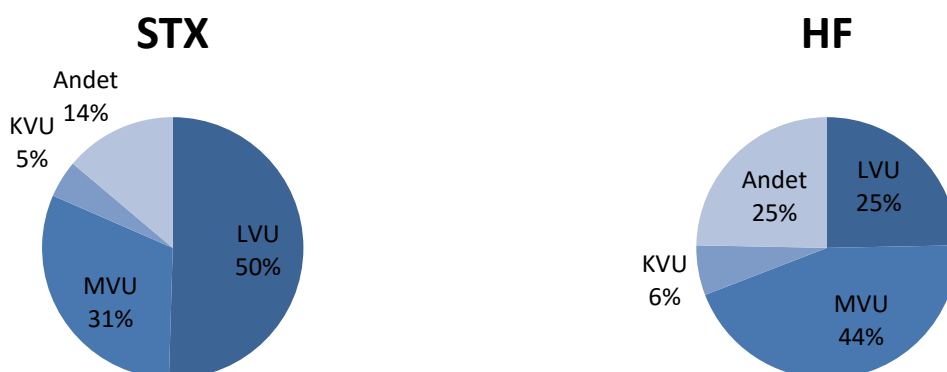
Eleverne synes at informationsniveauet er højere end ved sidste elev trivselsundersøgelse. Ledelsen skal være mere åbne overfor eleverne forslag og tage disse seriøst.

Efter gymnasiet

Efter gymnasiet har vores 3.g og 2.hf elever gjort følgende overvejelser, om hvad de vil. Der er en tendens til, at HF-eleverne vil læse videre umiddelbart efter gymnasiet, mens flere af gymnasieeleverne vælger at tage et sabbatår. Der er ikke sket nævneværdige forskydninger i elevernes overvejelser i forhold til seneste undersøgelse for to år siden.

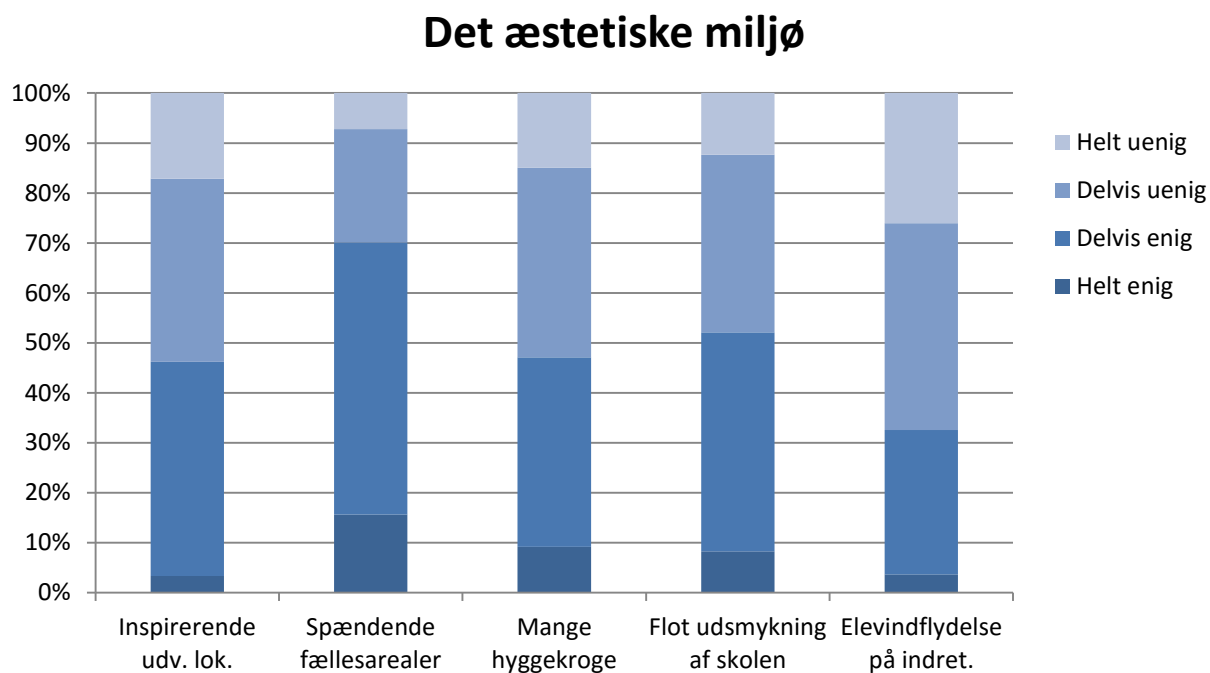


Med hensyn til valg af studie efter gymnasiet er tendensen, at STX-eleverne vælger en mellemlang- eller langvideregående uddannelses, mens HF-eleverne regner med at vælge en kortere- eller mellemlanguddannelse. Der er en tendens til at flere STX-elever vil vælge en langvideregående uddannelse.



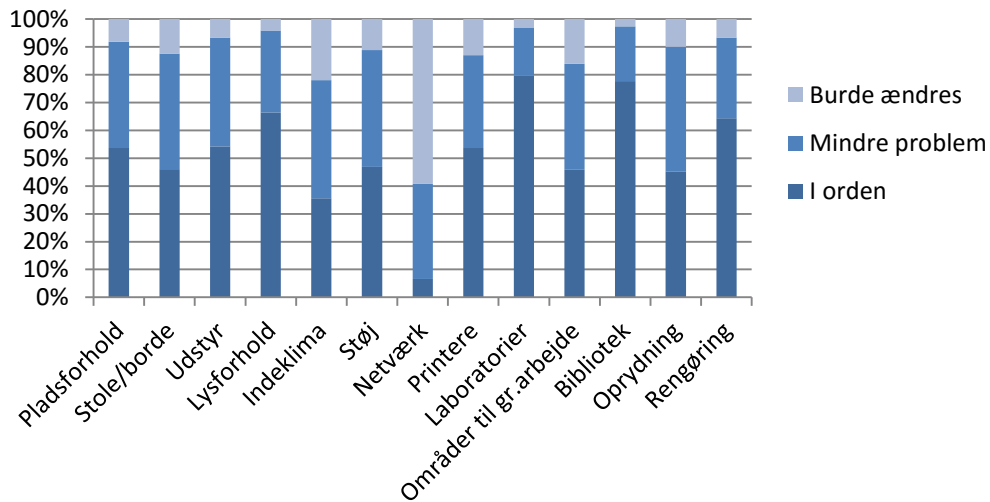
Det fysiske miljø

Eleverne har vurderet det æstetiske miljø på skolen. Generelt scorer dette højere end ved sidste undersøgelse, men undersøgelsen viser også at eleverne synes der er blevet færre hyggekrege efter renoveringen.



Af nedenstående skema fremgår det, at især netværket og indeklimaet scorer lavt. Det skal dog bemærkes at med undtagelse af laboratorier og støj så scorer alle andre parametre højere end ved sidste undersøgelse.

Fysiske miljø



Eleverne peger specielt på tre områder som de synes skal forbedre. Langt hovedparten af forslagene går på skolens netværk. Derudover nævnes plads til gruppearbejde også af en del elever og endelig er der også nogle der nævner at indeklimaet er et problem.

- Netværket er rigtig dårligt. Det hopper tit af.
- Der er ikke mange steder til gruppearbejde og de ofte er de optaget
- Toiletterne er ofte alt for ulækre.
- Der er et dårligt indeklima i klasserne.
- Der er ALT for koldt i lokalerne til tider
- Flere gruppelokaler
- Nettet kobler tit af, det er nok bare overbelastning, men det burde ændres.